

В связи с систематически проводимыми работами по совершенствованию изделия в устройство могут быть внесены незначительные изменения, не ухудшающие параметры и качество изделия, не отражённые в настоящей инструкции.

# Руководство пользователя на аппарат «ВАР-ВАР 7»

## Технические характеристики:

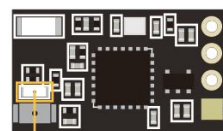
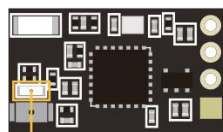
Назначение: дрон-камикадзе  
Размер рамы: 7 дюймов  
Максимальная нагрузка: 2,0 кг  
Снаряды: ПГ-7Л, ОГ-9В, ОГ-7В, СВУ  
Предельное время полета: 10 мин  
Предельная дальность полета: 10 км  
Управление: ERLS 710-760 MHz  
ТВ система: NTSC/PAL VTX 1.2 GHz  
Максимальная скорость: 100 км/ч  
Тип применяемого АКБ: 6S 4500 мАч  
Масса аппарата без АКБ: 0,7 кг  
Масса аппарата с АКБ: 1,3 кг

## Предполетная подготовка

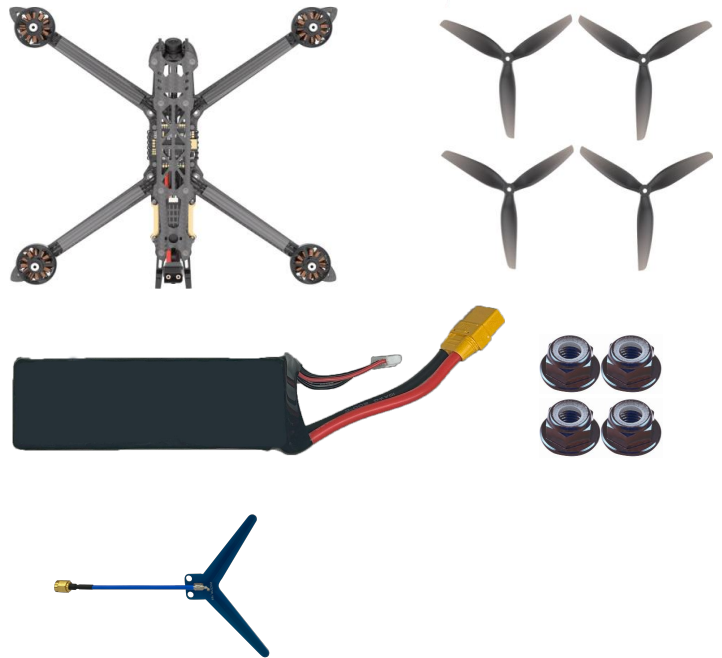
1. Перед первым запуском убедитесь, что установили видео-антенну. В противном случае дрон может выйти из строя. Также важно, чтобы антенна приемника не задевала раму.
2. Осмотрите дрон на наличие видимых повреждений. При обнаружении устраните их.
3. Проверьте правильность установки пропеллеров. Убедитесь, что гайки винтов надежно затянуты.
4. Убедитесь, что рычаг запуска на пульте управления находится в отключенном положении, а рычаг дроссельной заслонки полностью опущен. Включите пульт управления и выберите заранее сконфигурированную модель дрона (см. раздел Привязка приемника ELRS).
5. Закрепите аккумулятор на дроне с помощью ремешков и подключите разъем питания. Убедитесь, что разъемы аккумулятора не мешают вращению пропеллеров.
6. Включите очки или экран FPV (NTSC/PAL 1.2 GHz) и проверьте уровень заряда аккумулятора. Убедитесь, что нет частотных помех. В случае полного отсутствия сигнала выключите дрон, чтобы не создавать помех окружающим.
7. Закрепите боеприпасы к дрону любым доступным способом, например замотайте клейкой лентой.
8. Оцените погодные условия, убедитесь, что они подходят для полетов.
9. Установите дрон на ровную поверхность. Соблюдайте безопасное расстояние не менее 3-х метров от дрона.

## Привязка приемника ELRS

1. По умолчанию на заводе-изготовителе в приемнике ELRS прописаны частота 710-760/20 МГц и фраза привязки "aviетка" (без кавычек). Чтобы привязать пульт к приемнику необходимо в первую очередь прописать в нём такую же частоту и фразу привязки.
2. Далее, если вы используете пульт Radio Master TX12(16), откройте интерфейс TOOLS нажав клавишу SYS. Затем перейдите в меню "ExpressLRS" и нажмите опцию "Bind" на панели инструментов. Это действие отправит импульс привязки. При этом на пульте ненадолго появится всплывающее окно.
3. Если после вышеописанных действий светодиодный индикатор приемника ELRS горит постоянно, это явный признак того, что процесс привязки успешно завершен.



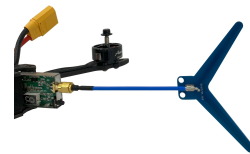
## Комплектация



### В комплектацию входит:

- Аппарат «BAP-BAP 7» x1
- Пропеллер 7 дюймов x4
- Аккумулятор (поставляется отдельно) x1
- Гайка алюминиевая M5 CW x4
- Видео-антенна 1,2 ГГц x1

## Расположение видео-антенны



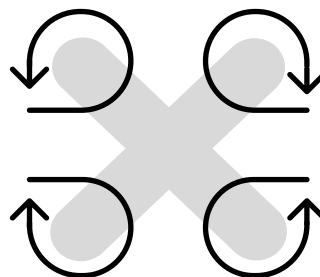
Антенна должна располагаться вертикально.

## Расположение антенны приемника ELRS



Антенна не должна задевать раму дрона

## Направления вращения пропеллеров



Поднятая кромка лопастей пропеллера должна смотреть в сторону вращения.