

В связи с систематически проводимыми работами по совершенствованию изделия в устройство могут быть внесены незначительные изменения, не ухудшающие параметры и качество изделия, не отражённые в настоящей инструкции.

Руководство пользователя на аппарат «СҮ-ВАР 9»

Технические характеристики:

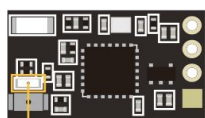
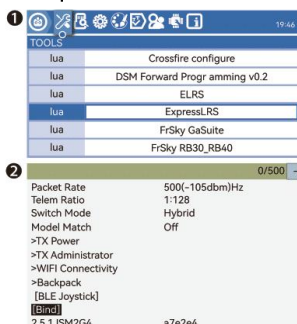
Назначение: дрон-разветчик, бомбардировщик
Размер рамы: 9 дюймов
Максимальная нагрузка: 2,5 кг
Снаряды: ПГ-7/9Л, ОГ-7/9В, СВУ
Предельное время полета: 10 мин
Предельная дальность полета: 10 км
Управление: ERLS 710-760 MHz
ТВ система: NTSC/PAL VTX 1.2 GHz
Максимальная скорость: 130 км/ч
Тип применяемого АКБ: 6S 7200 мАч
Масса аппарата без АКБ: 0,8 кг
Масса аппарата с АКБ: 1,6 кг

Предполетная подготовка

1. Перед первым запуском убедитесь, что установили видео-антенну. В противном случае дрон может выйти из строя. Также важно, чтобы антенны приемника были установлены перпендикулярно относительно друг друга.
2. Осмотрите дрон на наличие видимых повреждений. При обнаружении устраните их.
3. Проверьте правильность установки пропеллеров. Убедитесь, что гайки винтов надежно затянуты.
4. Убедитесь, что рычаг запуска на пульте управления находится в отключенном положении, а рычаг дроссельной заслонки полностью опущен. Включите пульт управления и выберите заранее сконфигурированную модель дрона (см. раздел Привязка приемника ELRS).
5. Закрепите аккумулятор на дроне с помощью ремешков и подключите разъем питания. Убедитесь, что разъемы аккумулятора не мешают вращению пропеллеров.
6. Включите очки или экран FPV (NTSC или PAL 1.2 GHz) и проверьте уровень заряда аккумулятора. Убедитесь, что нет частотных помех. В случае полного отсутствия сигнала выключите дрон, чтобы не создавать помех окружающим.
7. Закрепите сменную кассету системы сброса к дрону до упора. **Важно: убедитесь, что стопорный винт надежно закручен и сменная кассета не болтается!**
8. Закрепите боеприпас к сменной кассете с помощью ремешка и защелки. **Важно: не допускается двигать защелку вручную! Перевод её положения должен производиться только от пульта!**
9. Оцените погодные условия, убедитесь, что они подходят для полетов.
10. Установите дрон на ровную поверхность. Соблюдайте безопасное расстояние не менее 3-х метров от дрона.

Привязка приемника ELRS

1. По умолчанию на заводе-изготовителе в приемнике ELRS прописаны частота 710-760/20 МГц и фраза привязки "avietka" (без кавычек). Чтобы привязать пульт к приемнику необходимо в первую очередь прописать в нём такую же частоту и фразу привязки.
2. Далее, если вы используете пульт Radio Master TX12(16), откройте интерфейс TOOLS нажав клавишу SYS. Затем перейдите в меню "ExpressLRS" и нажмите опцию "Bind" на панели инструментов. Это действие отправит импульс привязки. При этом на пульте ненадолго появится всплывающее окно.
3. Если после вышеописанных действий светодиодный индикатор приемника ELRS горит постоянно, это явный признак того, что процесс привязки успешно завершен.



Удачная привязка: постоянный свет



Привязка в процессе: 2 повторяющихся вспышки

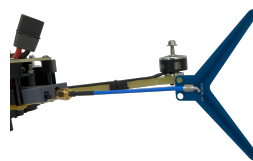
Комплектация



В комплектацию входит:

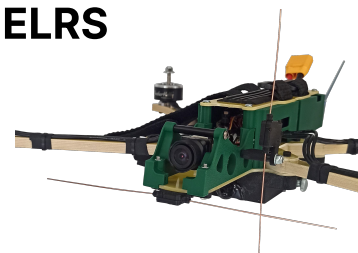
- Аппарат «СУ-ВАР 9» x1
- Пропеллер 9 дюймов x4
- Гайка алюминиевая M5 CW x4
- Ремешок аккумулятора x2
- Видео-антенна 1,2 ГГц x1
- Аккумулятор (поставляется отдельно) x1
- Сменная кассета системы сброса (поставляется отдельно) x1

Расположение видео-антенны



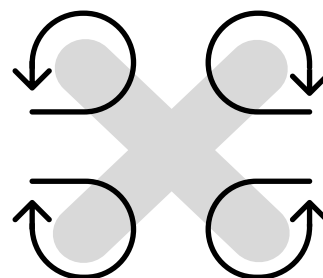
Антенна должна располагаться вертикально.

Расположение антенн приемника ELRS



Антенны приемника должны располагаться перпендикулярно относительно друг друга.

Направления вращения пропеллеров



Поднятая кромка лопасти пропеллера должна смотреть в сторону вращения.